

Dall'ombra alla Luce

L'eroe di ogni giorno

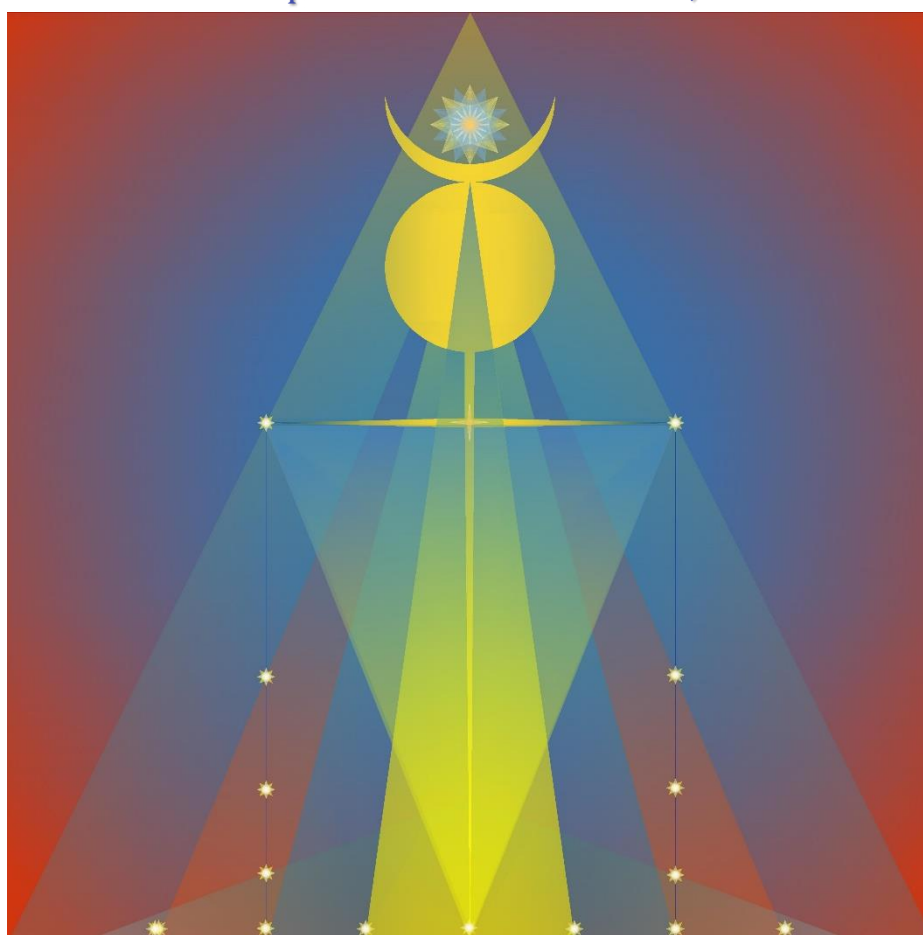


SCORPIO

Sole in Scorpione: Lunedì 23 Ottobre, ore 18.22

Plenilunio Scorpione: Sabato 28 Ottobre, ore 22.25

Novilunio Scorpione: Lunedì 13 Novembre, ore 10.29



La facoltà di saper discernere dove si nasconde il vero punto della situazione e la capacità di elaborare le misure più indispensabili sono la chiave della soluzione.

... Ma è appassionante il compito di percepire per mezzo del cuore dove sta il fattore determinante per la soluzione del problema.

Insegnamento al Leader, 137

Il Cielo di SCORPIO 2023

Con l'ingresso in Scorpione il Sole compie l'ottavo passo del Suo viaggio nello Zodiaco e attiva l'opportunità di affrontarne l'esperienza come *"eroi di tutti i giorni"*.

Scorpione è un segno caratterizzato dall'elemento Acqua: non è l'Acqua confortevole e nutriente di Cancro, è un'Acqua profonda e limacciosa dove trovano posto desideri, emozioni, passioni che possono essere dettati dal piano emotivo.

È un segno d'immensa importanza per il percorso evolutivo dell'uomo: in questo segno è il punto di inversione del cammino zodiacale, sia nella vita dell'umanità in genere che in quella dell'individuo singolo.

Scorpione è campo di *"prova"* sul piano personale dell'uomo, e quando essa sia affrontata e vinta, la vita dell'uomo è *"elevata al cielo"*, guidata dal piano mentale.

Scorpione procura "punti di crisi" e "momenti di riorientamento".

Le prove proposte da Scorpione sfidano i tre piani della personalità in un percorso evolutivo:

- a ri-orientarsi alla vita dell'anima e, in seguito,
- a dar prova di essere degni dell'Iniziazione.
- A dimostrare di essere sensibili al Piano evolutivo.

Le tre prove di Scorpione riguardano i tre aspetti dell'uomo, mescolati e fusi sul piano della forma.

Prima di tutto, gli impulsi, che sono le tendenze e predilezioni spontanee, proprie della natura animale, e includono tre aspetti della vita sul piano fisico: il sesso, il benessere personale e il denaro, quale energia concretizzata.

In secondo luogo, le prove concernono il desiderio e il piano astrale. Sono più sottili e producono effetti automatici sul piano fisico; imposte dal desiderio, anch'esse sono triplici: paura, odio e ambizione, cioè desiderio di potere.

In terzo luogo, riguardano la mente razionale, e ne saggiano orgoglio, separatività e crudeltà, considerando la peggiore crudeltà non quella fisica, ma quella mentale.

Quando questi aspetti sono riconosciuti e esauriti, l'effetto duplice si riflette nei giusti rapporti con l'anima e con l'ambiente, meta di tutte le prove di Scorpione.

Le note fondamentali di questo segno sono pertanto: prova, giudizio e trionfo.

L'ombra è la dipendenza dalla natura inferiore: impulsi di ogni genere, illusione, annebbiamenti e difficoltà di trovare equilibrio tra le paia di opposti sono il suo campo di battaglia.

Scorpione è governato da tre pianeti:

Marte e Plutone ne co-governano il piano exoterico.

Plutone, quale governatore sul piano exoterico, il piano della forma, propone le prove necessarie alla trasformazione dello stato di coscienza: la lotta per la vita, le crisi e il loro

superamento, la paura della morte, le pulsioni nascoste, come rabbia e repressione. Induce dagli attaccamenti al distacco. Contribuisce a resistere e trionfare nelle avversità.

Marte è il governatore sia sul piano exoterico che sul piano esoterico, ossia animico.

Sul piano della forma il “guerriero” combatte sul campo di battaglia della vita guidato dalle proprie passioni.

Sul piano animico il discepolo lotta nell’ottica della Luce, ispirato dalla finalità di portare il sacro nell’esistenza e trionfare sulla forma per affermare la Vita.

Mercurio è il governatore gerarchico.

Produce la suprema penetrazione del Proposito evolutivo nella Umanità.

Plenilunio

Nella notte del Plenilunio, il 28 ottobre alle 22,25, si potrà ammirare un’eclissi lunare parziale, che sarà visibile dall’Italia: è un fenomeno che accade quando la Luna entra parzialmente nell’ombra proiettata dalla Terra, tale allineamento tra i tre corpi celesti coinvolti accentua l’espressione plenilunare di particolare intensità energetica.

Il Plenilunio, che segue di soli cinque giorni l’ingresso del Sole nel segno, presenta un Cielo che persiste in aspetti planetari simili.

Per tutto il periodo del transito solare in Scorpione perdura un’armonica configurazione, stabilita tra Plutone, Nettuno e Urano, che sollecita l’umanità all’opera di *redenzione della materia* e ad un *uso del potere purificato* dall’ottica del vantaggio personale e orientato al Bene Comune.

Il messaggio risulta chiaro e forte intensificato dai due governatori, Marte e Mercurio, che, congiunti al Sole, in stretta congiunzione tra loro e sollecitati da Giove, inducono l’umanità alla fiducia nel futuro e ad utilizzare la saggezza per un pensiero coraggioso capace di dissipare le illusioni.

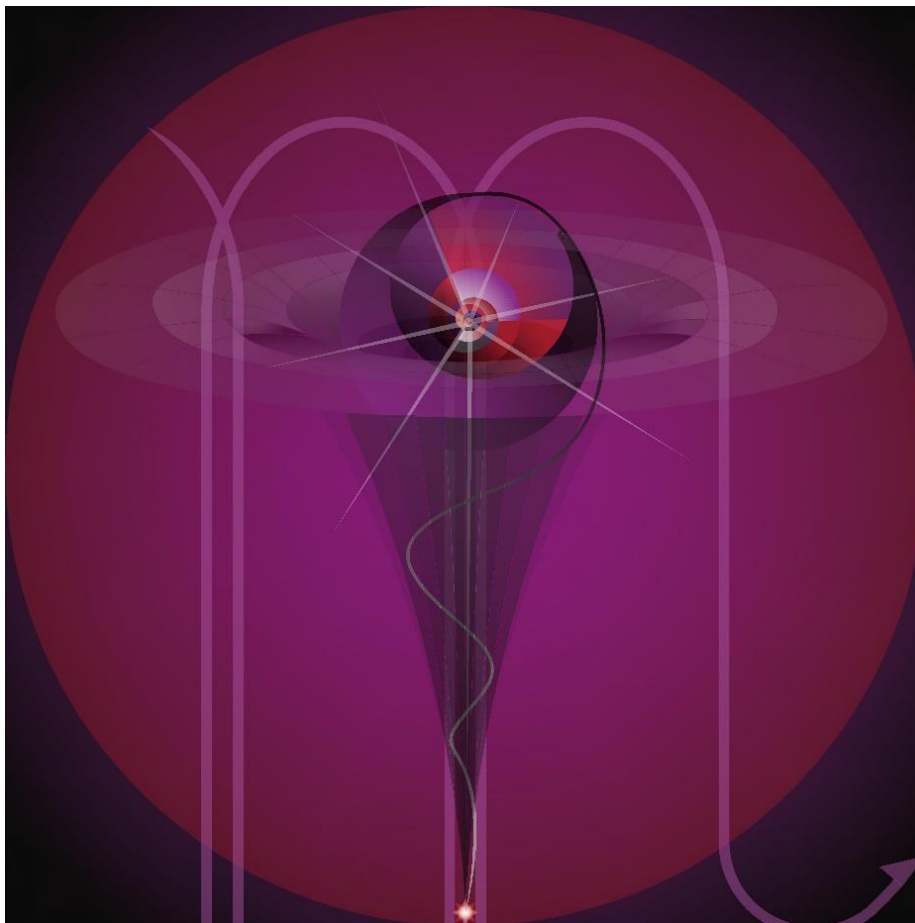
Novilunio

Nel Novilunio, che avviene il 13 novembre, momento di “semina” nella coscienza della Luce contattata nel Precedente Plenilunio, un pensiero creativo potrà costruire la realtà del Nuovo Mondo.

Nettuno crea un flusso armonico con Luna-Sole e Marte nel segno, infondendo, con la sua capacità di suscitare una visione elevata, l’audacia di coniugare in modo armonico il principio solare maschile e lunare femminile per un riorientamento verso un nuovo equilibrio relazionale nella coscienza, senza timori di guardare la Realtà superiore cui ispirarsi.

Mercurio in Sagittarius, stimolato in aspetto tensivo da Saturno in Pisces, chiede di assumere la responsabilità di un pensiero focalizzato sul raggiungimento di mete sempre più elevate.

Aspetti Ombra

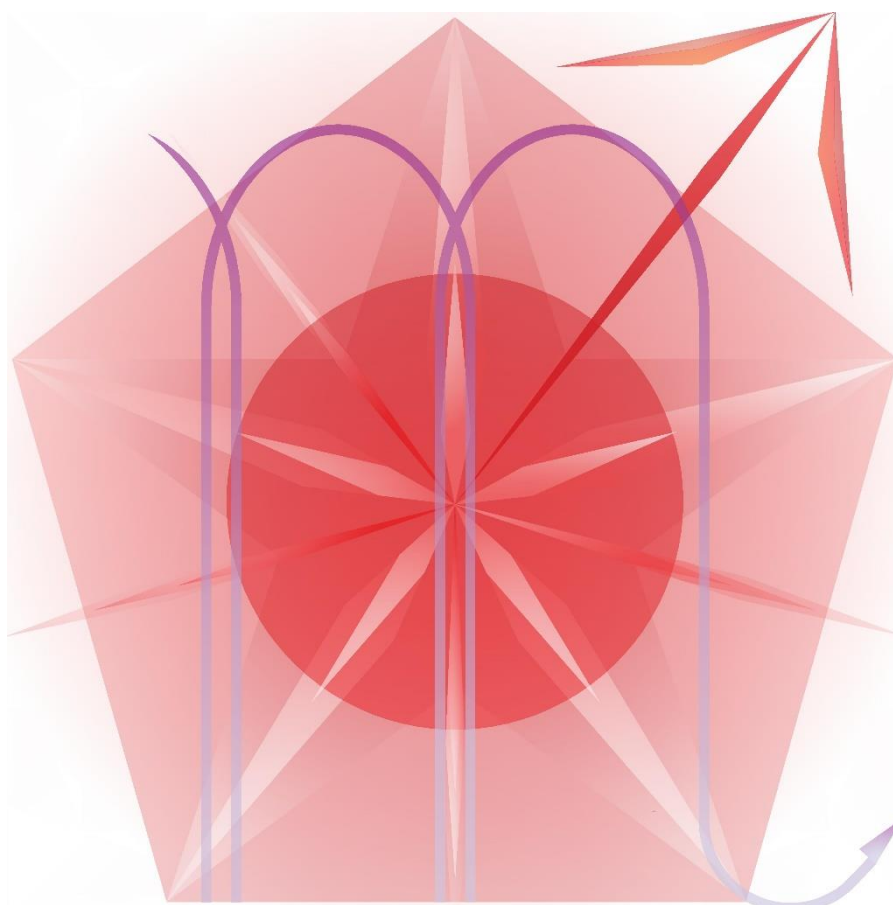


Plutone, governatore di Scorpio sul piano della personalità, rappresenta il grande principio di trasformazione.

Simboleggia l'inconscio, i misteri della morte e della vita, gli impulsi creativi o distruttivi e le motivazioni profonde da cui dipende l'intero progetto della nostra esistenza. Rappresenta la morte, ma anche la rinascita, le cose segrete, le psicosi profonde.

In aspetto armonico con Venere in Virgo e con Urano in Taurus, può sollecitare la destrutturazione della quotidianità per la ricerca dell'incognita trasformativa, o suscitare un senso d'insofferenza rispetto ai gruppi di collaborazione, potrebbe anche creare stati di confusione e incertezza o indecisione di scelta, o l'esigenza di rinnovare la propria identità anche in modo eccentrico, o sconvolgere le relazioni personali o familiari.

Aspetti Luce



Marte, in Scorpione durante tutto il transito del Sole nel Segno, trasmette entusiasmo e volontà di combattere per un ideale profondamente sentito.

Attraverso la Sua intensa attività di scambio con gli altri pianeti stimola a sperimentare nuove forme di interazione nel sociale, nuove modalità di connessione con l'Infinito, nuovi inizi, nuovi valori, un modo nuovo di comunicare, una saggia valorizzazione delle proprie radici, della propria individualità essenziale, di rette relazioni.

Fornisce quella energia che serve per la trasformazione più profonda e per la liberazione dalla visione illusoria della realtà, offrendo l'opportunità di contribuire con la propria azione a rendere sacra la Vita.

Anche l'intenso scambio che Venere durante il mese ha con Giove, Urano e Plutone indica come un principio femminile riscattato, rinnovato, autentico e saggio possa contribuire alla redenzione nella vita quotidiana e irradiare la sua luce nella Nuova Era.

Suggerimento musicale

Schubert Trio in B-flat Major, op. 99, II. Andante, un poco mosso
<https://youtu.be/ZvBZ-cfvj6Y?si=mz6vBfqcGUZ-Qw-3>

TRANSITI nel MESE di SCORPIO

Seguendo l'andamento dei pianeti più veloci (Sole, Mercurio, Venere, Marte) si osserva come essi vengono accesi progressivamente dalle energie trasmesse dai pianeti più lenti, mese per mese, formando altri rapporti fluidi o tensivi. Così si crea la danza dei pianeti e gli uomini possono danzare con loro utilizzando queste energie per una vita più ricca.

Le interpretazioni degli aspetti sono intonate al filo conduttore dell'anno "Dall'ombra alla Luce- l'eroe di ogni giorno" con particolare riferimento al lavoro alchemico da sviluppare ogni mese per ogni segno zodiacale.

Per Scorpio: "Il Leader affronta il nemico con coraggio e tactica adversa"

Data	Movimento	Segni	Raggi	Gradi	Possibile significato (in una prospettiva evolutiva)
23.10	Sole entra in Scorpio h. 18.22	Scorpio	4	0°	Io sono il guerriero e dalla battaglia esco trionfante!
24.10	Sole trigono Saturno	Scorpio-Pisces	2 - 3	0°	Trasformare desideri materiali ed egoismi in ideali superiori ed in compassione caritatevole.
28.10	Marte* opposto Giove	Scorpio-Taurus	4	11°	Comunicare con la Natura e un'esistenza semplice per superare competizione e rabbia.
28.10	Plenilunio Scorpio h 22.25	Scorpio-Taurus	4	5°	Questa è l'essenza di Tactica Adversa, per cui si permette che un mostro giunga al culmine del suo orrore per distruggerlo poi con un raggio di Luce. La Gerarchia è la migliore garanzia del vero potere della Luce. Gerarchia § 211
29.10	Mercurio* opposto Giove...	Scorpio-Taurus	4 - 2	11°	Esplorare verità profonde, far emergere l'essenziale per rigenerare il terreno sul quale piantare i semi di una Nuova Umanità...
29.10congiunto Marte*	Scorpio	4 - 6	11°	... il pensiero sia forte e coraggioso capace di superare i conflitti e costruire un dialogo costruttivo.
31.10	Venere trigono Urano	Virgo-Taurus	5 - 7	21°	Valorizziamo il sacro quotidiano e condividiamo nella Coscienza di Gruppo la Bellezza dell'essenza luminosa della materia.
03.11	Sole opposto Giove	Scorpio-Taurus	2	10°	Che l'Amore prevalga, che tutti gli uomini amino!
03.11	Venere opposta Nettuno	Virgo-Pisces	5 - 6	25°	Un Amore che sa discriminare sostiene il Futuro luminoso del Pianeta.
04.11	Mercurio* opposto Urano	Scorpio-Taurus	4 - 7	21°	Scegliere di pensare in scala planetaria permette al pensiero di elevarsi e di creare trasformazione in Terra.
06.11	Venere trigono Plutone*	Virgo-Capricornus	5 - 1	28°	L'Amore disceso nella materia eleva l'umanità: questo pensiero è una guida.
07.11	Mercurio* trigono Nettuno	Scorpio-Pisces	4 - 6	25°	Un pensiero capace di vedere il Benessere futuro è una "cultura di Bene".
08.11	Venere entra in Libra	Libra	5	0°	Una coscienza risvegliata sa porre in equilibrio Desiderio ed Amore intelligente e spirituale
09.11	Mercurio* sestile Plutone*	Scorpio-Capricornus	4 - 1	28°	Trasformiamo l'energia mentale da quella associata ai desideri del se' inferiore alla Volontà della mente superiore.
10.11	Mercurio* entra in Sagittarius	Sagittarius	4	0°	Proiettare in avanti il Pensiero per il Bene Comune permette di gettare via il pensiero ripetitivo ed inutile.

10.11	Mercurio* quadrato Saturno	Sagittarius- Pisces	4 - 3	0°	È assunzione di responsabilità liberare se stessi da pensieri intrusivi controllando la direzione del pensiero.
11.11	Marte* opposto Urano	Scorpio- Taurus	6 - 7	21°	Quante battaglie cruente si devono combattere prima che le coscienze comprendano ed agiscano gli inderogabili cambiamenti epocali?
13.11	Novilunio Scorpio h 10.29	Scorpio	4	20°	"Io, l'Anima, disciplino la mia natura della forma a riflettere la Luce, l'Amore e la giusta azione del Cristo". L. Cedercrans: Il Pensiero Creativo
13.11	Sole opposto Urano	Scorpio- Taurus	2 - 7	21°	Vigiliamo affinché il desiderio della materia non oscuri il piano di Luce scelto dalla nostra Anima!
15.11	Mercurio* sestile Venere	Sagittarius- Libra	4 - 5	7°	Ispiriamo Retti Rapporti e immettiamo nello spazio cosmico note ardenti di Armonia e Bellezza.
17.11	Marte* trigono Nettuno...	Scorpio- Pisces	6	24°	Attestando con fermezza la devozione alla Vita dell'Anima...
17.11	...Sole trigono Nettuno	Scorpio- Pisces	2 - 6	24°	... il Cuore s'illumina e rivela il suo alto potenziale spirituale
18.11	Sole congiunto Marte*	Scorpio	2 - 6	25°	Lottiamo strenuamente per purificare tutte le ombre nella certezza della Vittoria della Luce e dell'Amore.
20.11	Sole sestile Plutone*	Scorpio- Capricornus	2 - 1	28°	Rinunciamo agli abituali schemi non rigenerativi e consentiamo al Cuore di accogliere nuove forme di inclusione amorevole.
22.11	Marte* sestile Plutone*	Scorpio- Capricornus	6 - 1	28°	Con coraggio e determinazione affrontiamo le crisi di trasmutazione e allineiamoci alla Volontà Superiore di Servire il Bene Comune
22.11	Sole entra in Sagittarius	Sagittarius	4-5- 6	0°	Io vedo la Meta, la raggiungo e ne scorgo un'altra
*Governatori: Exoterici: Marte e Plutone. Esoterico: Marte. Gerarchico, Mercurio.					