

Anno Astrologico 2018 – 2019
ARTISTI DEL PENSIERO ,
COSTRUIAMO IN BELLEZZA LA CIVILTÀ' DI LUCE!

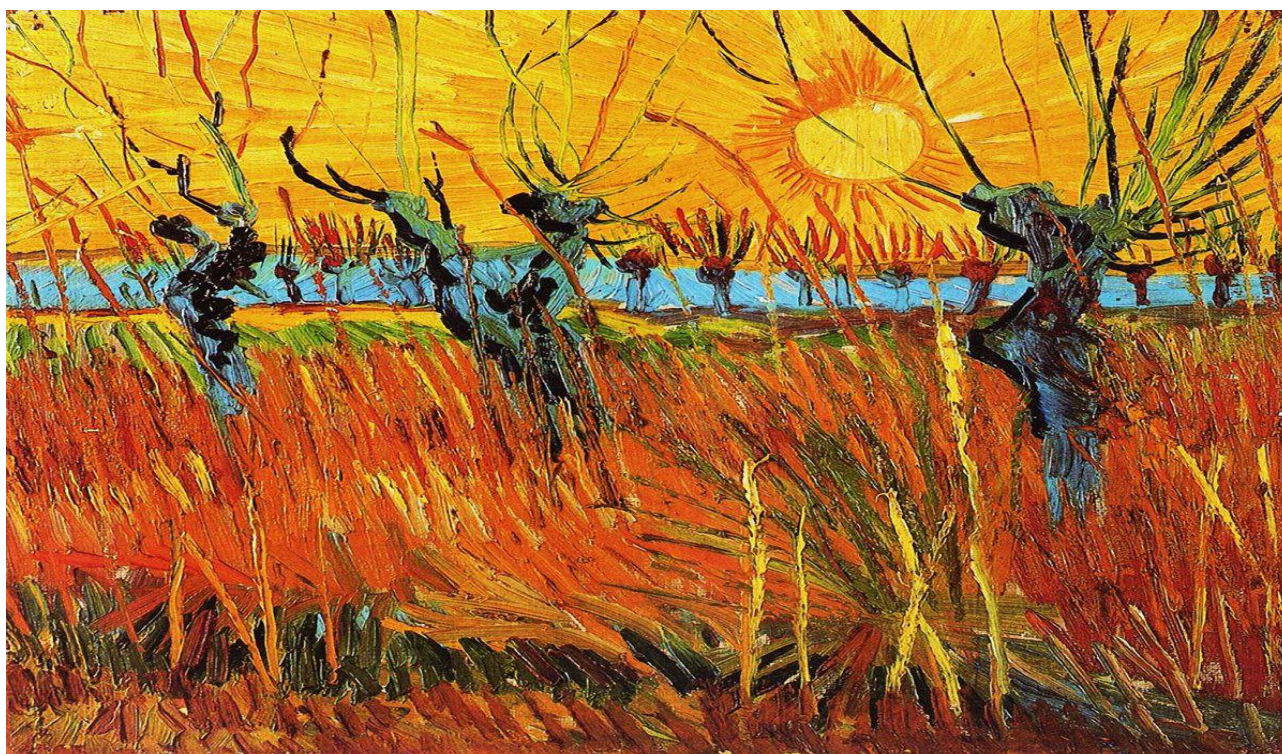
CANCER

Ingresso del Sole: Giovedì 21 Giugno ore 12.08

Plenilunio: Giovedì 28 Giugno ore 06.54

Novilunio: Venerdì 13 Luglio ore 04.49

QUALITÀ': ILLUMINARE



Salici al tramonto – Van Gogh

Sintesi

L'entrata del Sole nel segno di Cancer, quarto segno nella ruota zodiacale, corrisponde al Solstizio di Estate: il Sole all'apogeo celebra il suo trionfo, la forza giorno, la Luce raggiunge la sua massima intensità e inizia a cedere alla forza notte, al buio. C'è però un momento di interludio in cui il Sole, nel suo moto apparente, sembra fermarsi per poi riprendere il cammino attraverso lo Zodiaco verso il Solstizio invernale nel segno di Capricornus. E' in questa pausa nel silenzio del raccoglimento interiore, che Cancer esprime la sintesi dei tre passi precedenti: Aries, in cui l'idea è nata sul piano della Mente; Taurus, dove il desiderio di prendere forma si è manifestato sul piano emotivo; Gemini, riconosce la dualità e l'energia che scorre tra i due poli che genera la Forza

vitale. La sintesi di Cancer porta l'Anima ad accettare l'esperienza nella materia e ad attraversare la porta dell'incarnazione.

Nella religione greca i solstizi erano infatti considerati le 2 porte del ciclo annuale del Sole: Cancer la porta degli Uomini attraverso la quale l'Anima, appunto, decide di incarnarsi e di immergersi nel buio della Materia e Capricornus, la porta degli Dei, che apre l'accesso al Regno dello Spirito. Possiamo dire che Cancer segna l'inizio dell'esperienza umana sul piano fisico e Capricornus segna il punto culminante della stessa. E' da Cancer che parte la consapevolezza dell'esistenza della Luce all'interno della forma ed è da Cancer che inizia il lavoro per tener fede al mandato di questa nostra Era:

"Il mandato e la promessa per l'umanità in questa Era dell'Acquario è la trasformazione della coscienza di massa in Coscienza di Gruppo. Questo avviene in seguito al processo di individuazione, cioè l'esternalizzazione della forza dell'Anima contenuta dentro ognuno di noi". Alan Oken – Astrologia centrata sull'Anima

Attraverso la costellazione di Cancer vengono veicolate energie di III° R dell'Intelligenza attiva e di VII° R della Manifestazione nella forma.

La qualità assegnata a Cancer nella celebrazione dei Giorni Sacri è "illuminare". E' questo spazio infatti che, catturando il massimo della Luce, offre agli Uomini sul Sentiero la possibilità di costruire fondamenta solide (III R) sulle quali il creatore delle forme (VII R) edificherà la casa di Luce in accordo con la vibrazione della Nuova Civiltà.

Segni del Cielo – Note Astrologiche

Cancer	Governatori	Raggi
Acqua-cardinale	Luna (exoterico)	4
	Nettuno (esoterico)	6
	Nettuno (gerarchico)	6
		3 e 7 del Segno
Motto	Costruisco una casa illuminata e ivi dimoro	

Ingresso del Sole in Cancer

L'ingresso del Sole nell'acqua nutritiva di Cancer è sostenuto da un bellissimo grande trigono, aspetto armonico di collaborazione, che si forma nei tre segni di acqua, tra Mercurio (IV R) in Cancer, Giove (II R) in Scorpione e Nettuno (VI R) in Pesci; è un forte richiamo, per gli Uomini di buona Volontà, a purificare e chiarificare le acque delle emozioni ed è una chiara indicazione che il Cielo ci invia, a cui bisogna tendere per essere utili all'evoluzione: dalle acque primordiali di Cancer, dove prevale la coscienza indistinta di massa, occorre iniziare un processo di individuazione per arrivare alle acque salvifiche di Scorpione, rigenerate dal potere del II° Raggio di Giove, che in questo segno dimorerà fino all'inizio del prossimo novembre. L'indicazione è quella che solo con l'apertura del Cuore, e questo collegato alla Mente, l'Uomo uscirà vittorioso dalla battaglia, farà emergere la Luce dell'Anima individuale direzionando i pensieri e le azioni di una

rette tra i Luminari in aspetto reciproco si forma la Stella a sei punte che ci riporta alla simbologia del sigillo di Salomone, che è la rappresentazione simbolica della Personalità infusa d'Anima.

A conferma di ciò, i quattro Luminari posizionati nei segni della Croce Fissa: Giove in Scorpio quadrato a Mercurio in Leo e a Marte in Acquarius, a sua volta quadrato ad Urano in Taurus, creano una sorta di quadrato di aspetti tensivi, il cui fine può essere interpretato come quello, appunto, di "spronare" gli Uomini ad orientarsi alla vita dell'Anima.

La Croce Fissa, infatti, i cui bracci sono formati da Taurus-Scorpio e Leo-Aquarius è definita la Croce dell'Anima dove ***"l'Uomo è "sempre più consapevole della direzione che essa imprime e delle sue influenze, e non reagisce alla cieca come chi sta sulla Croce Mobile....."è detta Fissa perché tende l'Uomo con la decisione diretta e l'intento irremovibile dell'Anima". (A.A. Bailey – Astrologia Esoterica pag. 555 Ed. Ing.)***

Con l'aiuto della simbologia, quindi, possiamo provare a sintetizzare ciò che il Cielo ci suggerisce: il sigillo di Salomone, proviene dalla tradizione egizia e rappresenta la trasposizione grafica del motto ermetico:

"come in alto così in basso per fare i miracoli della Cosa Una"

Tavola Smeraldina

Il quadrato rappresenta il campo concreto della manifestazione e dell'esperienza sulla Terra.

Considerato che questo anno astrologico ha come note di base l'ingresso di Urano nella Terra di Taurus, nota che ci accompagnerà fino al 2025, possiamo dire che in questo Novilunio il Cielo e la Terra si congiungono fornendo l'opportunità agli Uomini pronti di ri-orientarsi consapevolmente per evolvere la Coscienza a livello dell'Anima. Ciò dovrà avvenire con la Fiducia che gli Uomini tutti, pur mantenendo ognuno la propria unicità, costituiscono la Famiglia Umana al Servizio dell'evoluzione del pianeta Terra.

Plutone da Capricornus continua a fornire energia di 1° R e ad agire come catalizzatore per distruggere le vecchie condizioni in modo tale che possano emergere ed affermarsi nuovi modelli.

Questo Novilunio racchiude in sé un potenziale ancor più elevato di energia che scaturisce dalla straordinarietà della geometria sacra rappresentata e, come se tutto ciò non fosse ancora sufficiente, il Novilunio si arricchisce di un'ulteriore figura, che si forma da aspetti fluidi di sestile e di trigono tra i Luminari in aspetto, definita astrologicamente 'aquilone' o 'diamante'. E' interessante notare che un'abbondanza di aspetti fluidi può anche tradursi in una eccessiva quiete e inerzia, ma in questa formazione il pianeta centrale è Plutone, Dio dell'Ade, e questo pianeta non-sacro di I R della Volontà e Potere apporta quell'impulso necessario a dinamizzare tutta la figura. Nell'opposizione con Sole-Luna, Plutone, funge da 'pendolo' d'azione e stabilizzazione, e l'aspetto, anche se non perfetto di sestile a Giove, che si trova proprio nell'Ade, gli assicura quell'apporto di Luce e di Saggezza così importanti nell'azione purificatrice evocata dal Cielo, e ormai non più prorogabile nella costruzione della nuova Civiltà di Luce.

"Nel centro del Volere di Dio io sto saldo.

Nulla defletterà la mia Volontà dalla Sua.

Io attraggo questa Volontà con l'Amore

Io, il Divino Triangolo, esprimo questa Volontà

Entro nel quadrato e servo i miei Fratelli"

Proposta di lavoro

Si propone di immettere i pensieri-seme in modo consapevole e mirato nello spazio della Terra affinché il Pianeta venga saturato dall'energia evolutiva del Cielo.

Domanda:

Come devo "purificare e rinnovare" la mia casa interiore affinché possa offrire il giusto sostegno sulla Via verso la Vetta?

Affermazione per il mese di Cancer al fine di attivare la qualità 'illuminare'
Edifico con Armonia la Casa di Luce dell'Umanità.

Pensiero seme per l'ingresso del Sole in Cancer

Osservando le acque di un fiume, pensate ai Nostri discorsi. Nessuna delle sue onde può essere ripetuta, eppure all'occhio sembrano tutte eguali.

La cooperazione deve essere consonante.

Comunità §171

Pensiero seme per il Plenilunio

La luce del Mondo sottile non ha a che fare con la concezione fisica della luce solare. Negli strati suoi inferiori le coscienze buie diffondono oscurità, ma quanto più la coscienza e il pensiero si elevano, tanto più luminosa si fa la prodigiosa radianza. Invero i suoi abitanti vedono sia la Terra che i luminari, ma trasmutano variamente le luci terrene secondo le loro coscienze.

Aum § 146

Pensiero seme per il Novilunio

La verità è avvolta in simboli. La mente non può capirne il valore vitale, e i loro significati sono rivelati dagli eventi quotidiani. Agli uomini occorrono immagini familiari, che elevano lo spirito alla vera Dimora.

Foglie del Giardino di Morya I § 130

Brano Musicale:

Arvo Pärt Da pacem Domine

<https://www.youtube.com/watch?v=k0q0lQ-en3w&t=34s>

Transiti significativi nel mese di Cancer

data	grado	movimento	possibile significato (in una prospettiva evolutiva)
Seguendo l'andamento dei pianeti più veloci (Sole, Mercurio, Venere, Marte) si osserva come essi vengono accesi progressivamente dalle energie trasmesse dai pianeti più lenti, mese per mese, formando altri rapporti fluidi o tensivi. Così si crea la danza dei pianeti e gli uomini possono ballare con loro utilizzando queste energie per una vita più ricca.			
21.6	0°	Sole entra in Cancer	<i>Io costruisco una Casa illuminata e ivi dimoro</i>
21.6	9°	Venere opposto Marte	L'Amore si irradia ai Servitori del Mondo
23.6	1°	Sole sestile Urano	Spalanco il mio Tempio di Luce ed accolgo i semi del rinnovamento
23.6	20°	Mercurio opposto Plutone	Riformulo le nuove forme-pensiero per il Bene Comune
25.6	13°	Venere quadrato Giove	Invoco la Luce saggia e rischiaratrice dell'Anima
27.6	6°	Sole opposto Saturno	Con ispirazione cerco la Via iniziatica e questa si illumina
28.6	6°	Plenilunio Cancer	<i>Solstizio d'Estate - La visione della Nuova Civiltà di Luce</i>
29.6	0°	Mercurio entra in Leo	Nuove forme-pensiero per diffondere la Gioia del Cuore
5.7	13°	Sole trigono Giove	L'Amore-Saggezza si attesta nel Cuore delle persone di Buona Volontà
5.7	8°	Mercurio opposto Marte	Comunico pensieri creativi da affermare nelle attività di gruppo!
8.7	16°	Sole trigono Nettuno	Dalla Coscienza di massa alla visione della Coscienza cosmica
9.7	13°	Mercurio trigono Giove	Intraprendo un viaggio nelle acque profonde e risanatrici e trovo Luce
10.7	0°	Venere entra in Virgo	Come svelare l'Amore puro nella sacralità del quotidiano?
12.7	2°	Venere trigono Urano	Rinnovo il valore, nutro, e manifesto la Bellezza del Creato in Terra
12.7	20°	Sole opposto Plutone	Ristrutturo le basi della mia dimora per contenere le nuove famiglie di Anime
13.7	23°	Novilunio Cancer	<i>Consapevole dei Segni del Cielo, dissemino il futuro per le Coscienze in cammino</i>
14.7	4°	Venere trigono Saturno	Il mondo di Luce che illumina è celato nella forma e nell'intelletto
22.7	13°	Venere sestile Giove	Come accolgo nella mio sacro quotidiano l'Amore, la Saggezza, la Bellezza?
22.7	0°	Sole entra in Leo	<i>Io sono Quello e Quello sono io</i>